

SONDAGE 2024 SUR LES USAGES DU NUMÉRIQUE DES ENSEIGNANTS DU 2ND DEGRÉ

FAIRE ENTRER L'ACADÉMIE DE PARIS DANS L'ÈRE DU NUMÉRIQUE



ÉDITO

L'académie de Paris a réalisé pour la sixième fois, en avril 2024, un sondage sur les usages du numérique auprès de tous les enseignants du second degré. Les quelques 3793 réponses (24,2% de taux de réponse) constituent une photographie des usages pour apprécier leur évolution depuis 2014.

C'est maintenant acquis, le numérique a totalement pénétré le travail de préparation de tous les enseignants (veille, préparation de cours, actualisation de connaissances, collaborations entre pairs). Ces tendances sont totalement confirmées en 2024.

Les usages pédagogiques du numérique en classe (démonstration, interactivité, différenciation, travail collectif, production, Pix) se stabilisent en 2024. L'usage principal (pour 76,1% des enseignants) reste l'enrichissement d'une pratique pédagogique traditionnelle avec l'exploitation de ressources numériques pour faciliter la démonstration et la clarté du cours.

Les usages du numérique hors la classe (travail à la maison, cours en ligne, accompagnement) sont également stables. Après une augmentation spectaculaire en 2022 due aux confinements, on observe une stabilisation à 55,7% de l'usage de mise en ligne des cours afin de faciliter le travail des élèves hors de la classe. On sait que cette pratique est plébiscitée par les élèves qui demandent des ressources numériques pour retravailler les notions de cours et les activités d'entraînement autocorrigées pour leurs apprentissages hors la classe.

Côté outil, l'usage fréquent des outils nomades en classe augmente à 40,3%, après un bond significatif en 2022, et l'utilisation de la salle informatique est en baisse importante, 30,3% en 2024 contre 74,8% en 2020.

L'outil de visioconférence, quasiment pas usité en 2018, est fréquemment utilisé par 54,7% par les enseignants pour des usages dictés par les circonstances. Un autre point remarquable du sondage 2024 est la prédominance des ENT dans les outils. En effet son usage élevé est stable à 79,1% pour échanger avec les élèves et augmente de 2,5 points (75% contre 72,5% en 2022) pour communiquer entre collègues.

En sortie de période Covid durant laquelle nous avons connu une augmentation « forcée » des usages du numérique, l'académie avait fait le vœu d'ancrer ces nouveaux usages dans des pratiques durables. Le sondage 2024 atteste de l'atteinte de cet objectif. La période 2020-2022 a été un vrai tremplin pour le numérique éducatif.

Nous vous invitons à découvrir l'ensemble des résultats et leur l'analyse détaillée.

Philippe Taillard, *délégué académique au numérique*

SONDAGE 2024 SUR LES USAGES DU NUMERIQUE DES ENSEIGNANTS DU 2nd DEGRE (PUBLIC ET PRIVÉ)

Protocole du sondage :

- Réalisé par la DANE du 04 mars au 26 avril 2024
- Cible : enseignants du 2nd degré du public et du privé
- Nombre de participants : 15669
- Public : 10881
- Privé : 4785
- Nombre de répondants : 3793
- Nombre de répondants public : 2832
- Nombre de répondants privé : 961
- Taux de réponse global : 24,2%
- Taux de réponses public : 26,0%
- Taux de réponses privé : 20,1%
- Nombre de non réponses : 11876
- Nombre de non réponses public : 8049
- Nombre de non réponses privé : 3824
- Sondage en ligne envoyé via le courriel académique des enseignants

Le sondage comporte 38 questions réparties en 9 thèmes :

- Thème I : Travail Personnel de préparation
 - Thème II : Travail Collectif de préparation entre pairs
 - Thème III : Usages pédagogiques en classe
 - Thème IV : Usages pédagogiques hors classe
 - Thème V : Outils utilisés pour votre travail personnel
 - Thème VI : Outils utilisés en classe
 - Thème VII : Outils utilisés pour échanger avec les élèves
 - Thème VIII : Outils utilisés pour échanger avec les collègues
 - Thème IX : Freins aux usages du numérique
- *Voir l'ensemble des questions en page 4*

Les 38 questions du sondage :

THEME 1 : TRAVAIL PERSONNEL DE PREPARATION

Lors de la préparation de vos cours, vous utilisez le numérique pour :

- Q1 : rédiger mes cours, préparer des supports d'exercices ou d'évaluation
- Q2 : chercher des documents, pistes pédagogiques, ressources sur internet
- Q3 : consulter le portail pédagogique académique (site pédagogique en particulier)
- Q4 : mettre à jour mes connaissances sur certains domaines avec internet

THEME 2 : TRAVAIL COLLECTIF DE PREPARATION ENTRE PAIRS

Lors de la préparation de vos cours, vous utilisez le numérique pour :

- Q5 : échanger des informations sur la discipline et leur programme d'enseignement avec des collègues
- Q6 : échanger et mutualiser les documents avec mes collègues
- Q7 : élaborer de manière collaborative avec d'autres enseignants des supports de cours, des exercices et des sujets d'évaluation ou d'examen

THEME 3 : USAGES PEDAGOGIQUES EN CLASSE

Pendant vos cours, vous utilisez le numérique pour :

- Q8 : faciliter la démonstration et la clarté du cours en exploitant des ressources
- Q9 : créer des situations de cours plus interactives avec des outils numériques
- Q10 : créer des situations différenciées d'apprentissage pour adapter la pédagogie aux besoins différents de groupes d'élèves (individualisation avec l'outil numérique)
- Q11 : développer l'esprit d'initiative et de collaboration en créant des situations de travail collectif autour d'outils numériques (recherche, investigation, production, projet)
- Q12 : renforcer la maîtrise de l'expression écrite ou/et de communication sous d'autres modalités avec des activités de production ou d'édition numériques (enregistrement de l'oral, écrit, journal, web radio, blog, site...)
- Q13 : valider des compétences numériques avec des situations d'évaluations (PIX)

THEME 4 : USAGES PEDAGOGIQUES HORS CLASSE

En dehors de vos cours, vous utilisez et faites utiliser par vos élèves le numérique pour :

- Q14 : anticiper le travail en classe par des recherches, préparations en amont (travail de préparation des élèves, classe inversée)
- Q15 : poursuivre ou/et compléter le travail commencé en classe (productions, exercices faits par les élèves)
- Q16 : mettre en ligne mes cours pour faciliter les révisions et/ou l'aide aux élèves absents
- Q17 : accompagner individuellement les élèves (aide aux devoirs, conseils, remédiation...)

THEME 5 : OUTILS UTILISES POUR VOTRE TRAVAIL PERSONNEL

Vous utilisez les outils numériques suivants :

- Q18 : logiciels bureautiques généralistes
- Q19 : logiciels dédiés à ma discipline
- Q20 : citez les logiciels utilisés

THEME 6 : OUTILS UTILISES EN CLASSE

Vous utilisez le numérique pour :

- Q21 : vidéoprojecteur
- Q22 : TNI ou VPI ou TBI ou VNI
- Q23 : outils nomades (tablettes, baladeurs numériques pour le son ou l'image)
- Q24 : salle informatique
- Q25 : salle multi média
- Q26 : smartphones des élèves
- Q27 : microphone et/ou caméra pour l'enseignement hybride

THEME 7 : OUTILS UTILISES POUR ECHANGER AVEC LES ELEVES

Vous utilisez les outils numériques suivants :

- Q28 : ENT de l'établissement (*Paris Classe Numérique, Monlycée.net*)
- Q29 : blogs, réseaux sociaux, chats, messagerie instantanée
- Q30 : courrier électronique
- Q31 : cahier de texte numérique
- Q32 : outils spécifiques pour les élèves éloignés de la classe (classe virtuelle, visioconférence, robot Ted-i)

THEME 8 : OUTILS UTILISES POUR ECHANGER AVEC LES COLLEGUES

Vous utilisez les outils numériques suivants :

- Q33 : ENT de l'établissement (*Paris Classe Numérique, Monlycée.net*)
- Q34 : courrier électronique
- Q35 : plateforme collaborative
- Q36 : blogs, réseaux sociaux, chats, messagerie instantanée
- Q37 : sites disciplinaires (avec l'espace membres)

THEME 9 : COMMENTAIRES

Q38 : Vos freins aux usages du numérique :

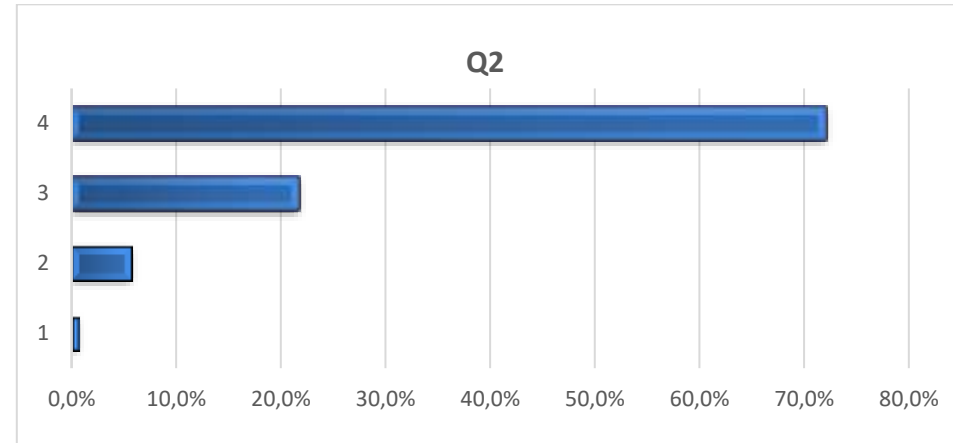
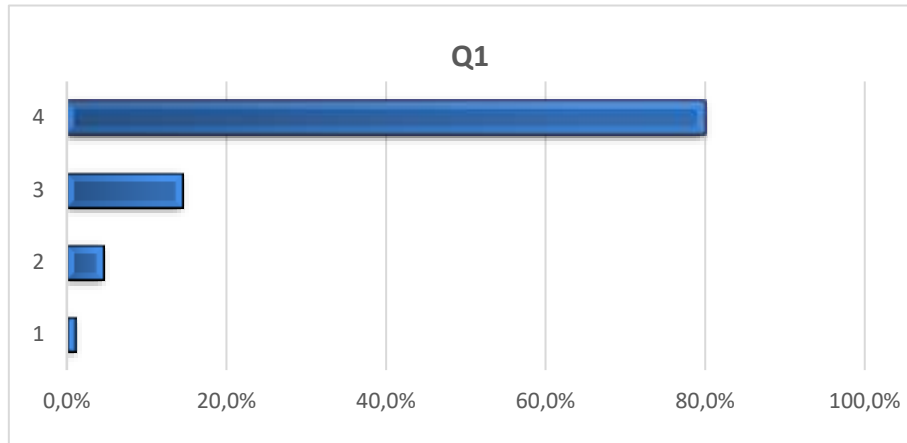
- 1) Manque de formation et/ou accompagnement de la part de l'académie
- 2) Manque d'équipements
- 3) Problèmes liés aux infrastructures (réseaux, débit Internet...)
- 4) Problèmes liés aux ressources numériques (outils, logiciels...)
- 5) Manque de dynamisme local (projet d'établissement, demande d'équipement, Référent Numérique...)

THÈME 1 : TRAVAIL PERSONNEL DE PRÉPARATION

Lors de la préparation de vos cours, vous utilisez le numérique pour :

Q1 : rédiger mes cours, préparer des supports d'exercices ou d'évaluation

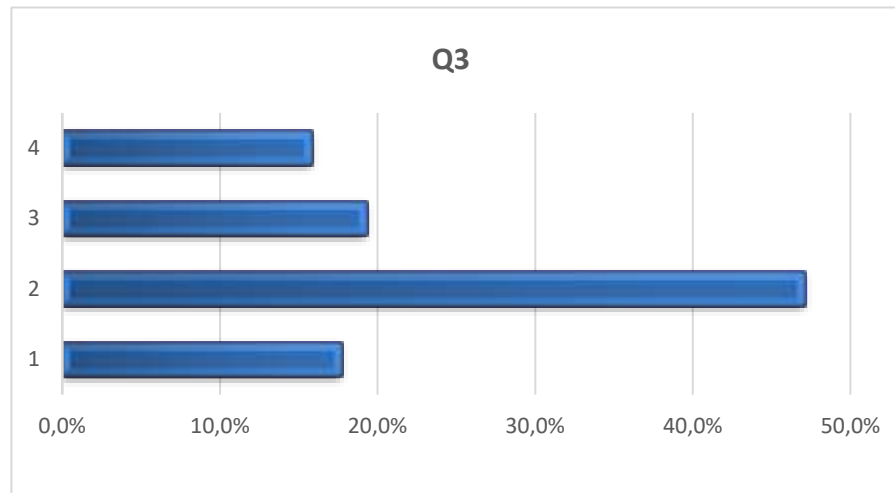
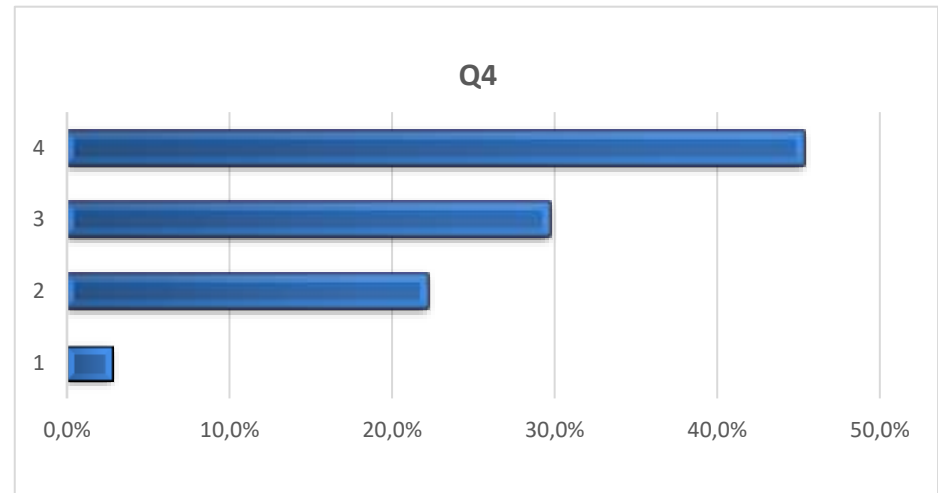
Q2 : chercher des documents, pistes pédagogiques, ressources sur Internet



Analyse : à l'instar des cinq sondages précédents (2014, 2016, 2018, 2020, 2022), la majorité des enseignants ayant répondu au sondage utilisent le numérique de manière régulière (au moins une fois par semaine) pour élaborer leurs supports de cours (94,4 en 2024 contre 94,8% en 2022 et 92,4% en 2020, 94% en 2018 et 2016, 93% en 2014).

La majorité des enseignants utilisent Internet au moins une fois par semaine pour rechercher des ressources pédagogiques (93,8% en 2024, comme en 2022, contre 93% en 2020, 94,2% en 2018, 95% en 2016, 90% en 2014).

Le numérique est convoqué dans le travail de préparation de la quasi-totalité des enseignants.

Q3 : consulter le portail pédagogique académique**Q4 : mettre à jour mes connaissances sur certains domaines avec Internet**

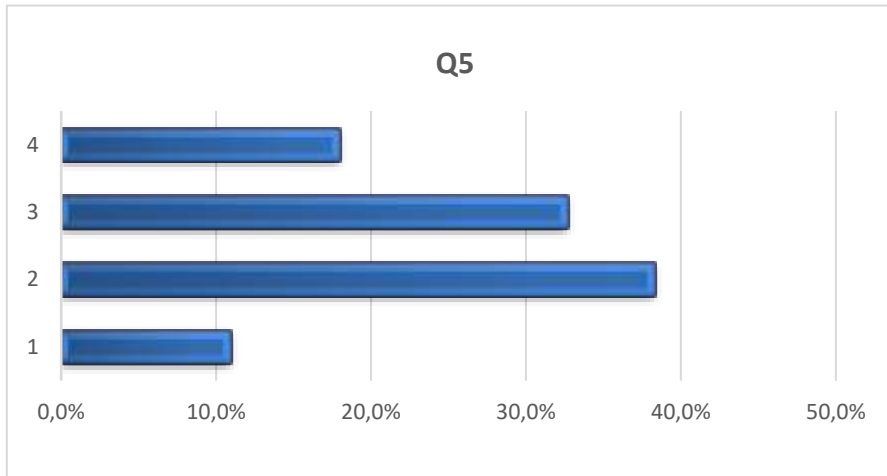
Analyse : la consultation régulière (au moins une fois par semaine) des sites pédagogiques de l'académie est en légère baisse par rapport aux cinq sondages précédents, seulement 35,1% des enseignants, les consultent régulièrement (33,7% en 2022, 39,4% en 2020, 37% en 2018 et 2016, 38% 2014). Le nombre d'enseignants ayant répondu consulter les sites académiques au moins une fois par mois (82,3%) est stable par rapport à la moyenne des années précédentes : 2022 (83,4%), 2020 (73,3%) et 2018 (88,1%) 2016 (89%) et 2014 (86%). Cela signifie que cet espace pédagogique académique est bien connu des enseignants, mais la richesse des contenus – face à d'autres espaces – est certainement insuffisante pour susciter davantage de visites.

Comme dans les sondages précédents, une très grande majorité des enseignants, 75% (74,5% en 2022, 76% en 2020, 77% en 2018, 73% en 2016 et 71% en 2014), ont recours à Internet pour actualiser leurs connaissances au moins une fois par semaine.

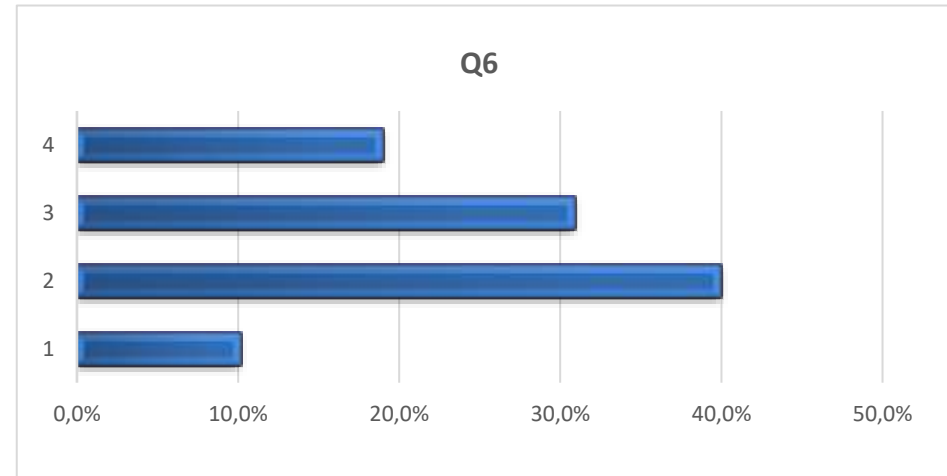
THÈME 2 : TRAVAIL COLLECTIF DE PRÉPARATION ENTRE PAIRS

Lors de la préparation de vos cours, vous utilisez le numérique pour :

Q5 : échanger des informations sur la discipline etc...



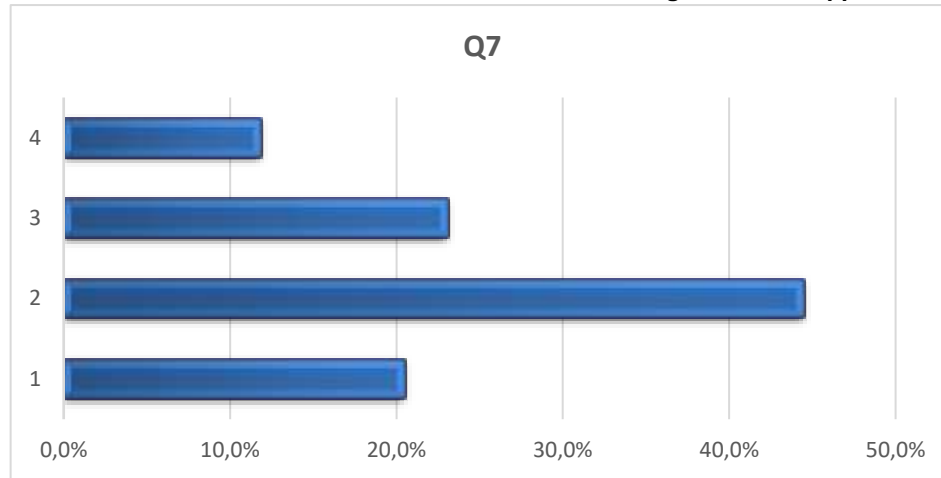
Q6 : échanger et mutualiser les documents avec mes collègues



Analyse : plus de la moitié des enseignants ayant répondu 50,7% (51,4% en 2022, 53,1 % en 2020, 50,4 % en 2018, 45% en 2016 et 43% en 2014) utilisent le numérique de manière très régulière (au moins une fois par semaine) pour échanger entre eux des informations en liées à leurs enseignements. C'est un bon réflexe professionnel et un facteur important d'auto perfectionnement entre pairs.

Le numérique facilite également la mutualisation de productions puisque 50 % (51,5 % en 2022, 51,1% en 2020, 49% en 2018 46% en 2016 et 40% en 2014) des enseignants l'utilisent de façon régulière pour mettre en commun des documents et 89% (90,4% en 2022, 91% en 2020, 89% en 2016 et 85% en 2014) le font au moins une fois par mois. Les outils « Bibliothèque » de l'[ENT](#), de [Capytale](#) ou de [Moodle Éléa](#) favorisent ce type partage entre pairs.

Q7 : élaborer de manière collaborative avec d'autres enseignants des supports etc...



Analyse : le nombre d'enseignants qui créent de manière collaborative des supports de cours régulièrement est en très légère augmentation par rapport aux sondages précédents 35% (34,5% en 2022, 33,7% en 2020, 33% en 2018, 33% en 2016 et 31% en 2014).

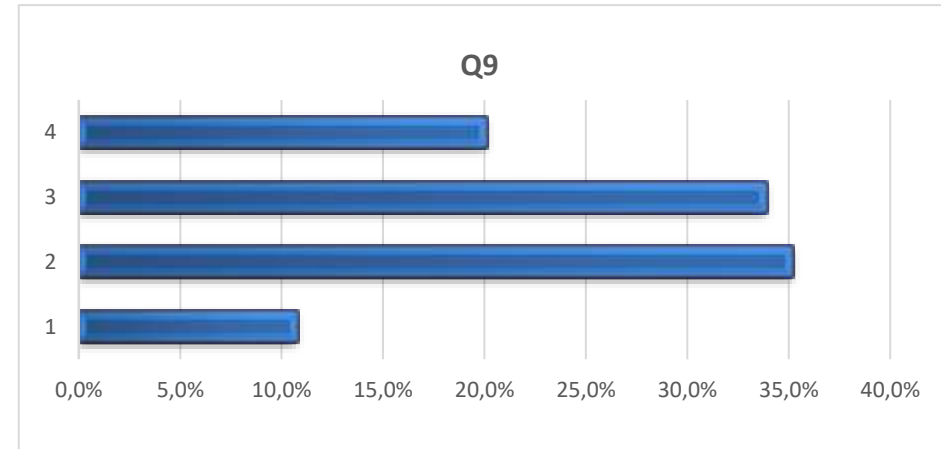
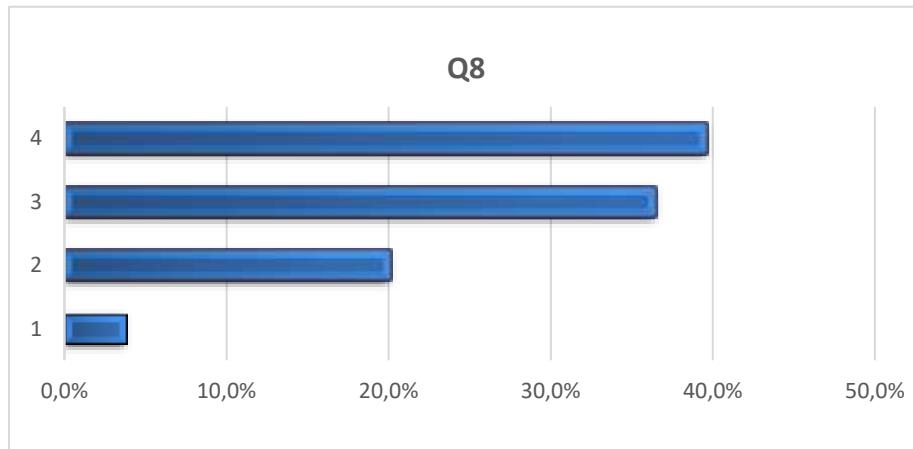
La simple mise à disposition d'outils de travail collaboratif (en référence à la question n°35) ne semble pas constituer un facteur d'augmentation de cette pratique professionnelle. Faire connaître les outils collaboratifs de [APPS.EDUCATION](https://apps.education.fr) et former les enseignants à leurs usages semblent nécessaires pour développer cette pratique profitable.

THÈME 3 : USAGES PÉDAGOGIQUES EN CLASSE

Pendant vos cours, vous utilisez le numérique pour :

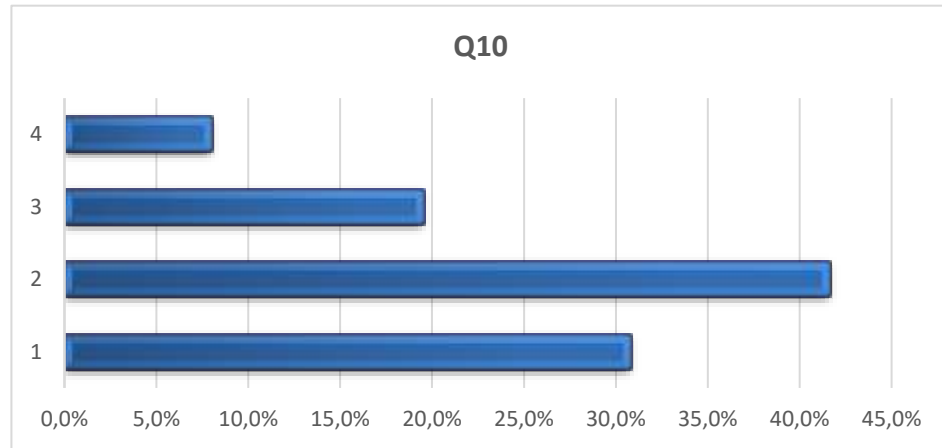
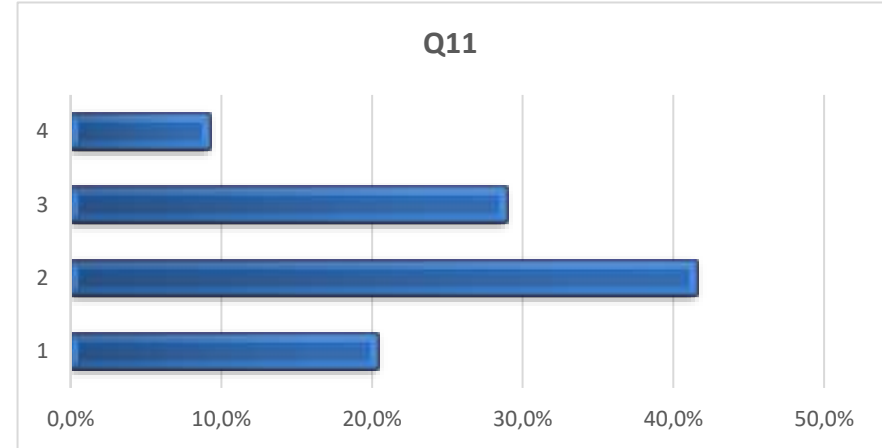
Q8 : faciliter la démonstration et la clarté du cours en exploitant des ressources

Q9 : créer des situations de cours plus interactives avec des outils numériques



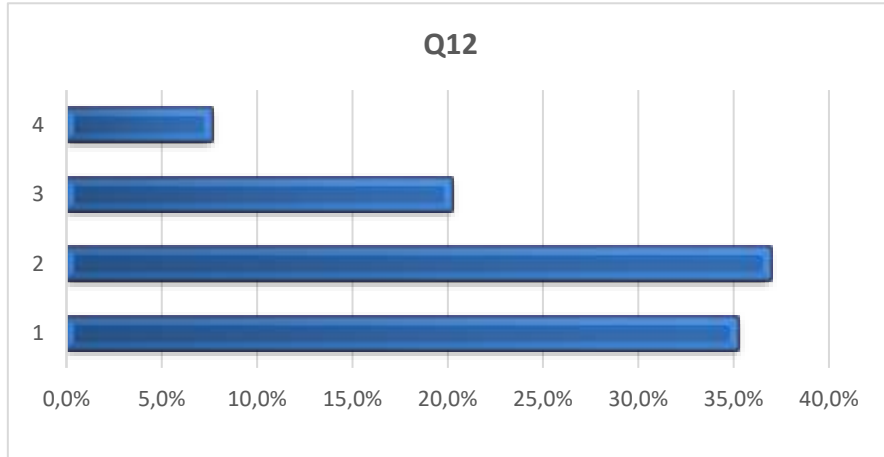
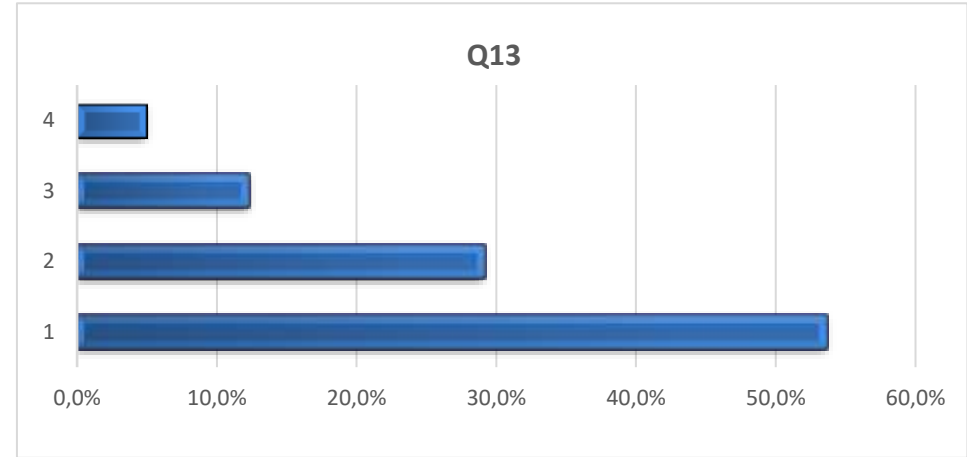
Analyse : 76,1% c'est le pourcentage d'enseignants qui utilisent régulièrement le numérique en classe pour faciliter la démonstration et la clarté de cours. Après une augmentation régulière, ce nombre se stabilise (77,4% en 2022, 74,2% en 2020, 74,7% en 2018, 71% en 2016, 64% en 2014). C'est le premier niveau d'usage du numérique dans la classe : l'enrichissement d'une pratique pédagogique traditionnelle – majoritairement frontale – avec l'exploitation de ressources numériques pertinentes (image, son, vidéo, animation...).

Plus de la moitié, 54% (55,5% en 2022, 51% en 2020, 55,7% en 2018, 29% en 2016 et 27% en 2014), emploie le numérique de manière régulière (ressources, outils, applications...) pour créer des situations plus interactives en cours. Cette pratique, pourtant promue dans le [Guide pratique « 9 gestes d'enseignement avec le numérique »](#), semble se stabiliser.

Q10 : créer des situations différenciées d'apprentissage pour adapter la pédagogie...**Q11 : développer l'esprit d'initiative et collaboration**

Analyse : la légère hausse de l'utilisation du numérique pour créer des situations d'apprentissage différenciées en classe, constatée en 2022 et 2020 se stabilise en 2024, 28% contre 28,2% en 2022, 26,8% en 2020, 25,7% en 2018 et 20% en 2016 et 2014. On sait pourtant l'importance de cette pratique pour faire réussir tous les élèves (usage pédagogique explicité dans le [Guide pratique « 9 gestes d'enseignement avec le numérique »](#))

En stabilisation aussi, le nombre d'enseignants 38,1% (39,8% en 2022, 36,9% en 2020, 38,5% en 2018, 35% en 2016 et 31% en 2014) qui font usage régulièrement du numérique pour développer l'esprit d'initiative et la collaboration entre élèves avec des activités de groupe de recherche, d'investigation, de projet ou de production. Cet usage de « niveau 2 » du numérique dans la classe modifie la pédagogie pour créer des situations, autour de tâches complexes, de développement de compétences liées à l'initiative, à la coopération et à la réalisation de projet. Ces compétences appartiennent au socle commun et participent également à une meilleure préparation des lycéens aux études supérieures.

Q12 : renforcer la maîtrise de l'expression écrite ou/et de communication...**Q13 : valider des compétences numériques avec des situations d'évaluations Pix**

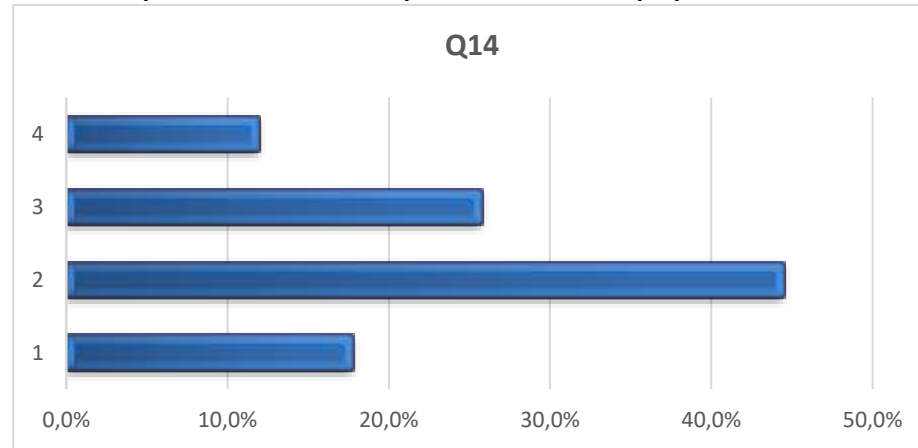
Analyse : On constate une stabilisation (27,8% en 2024 contre 29,1% en 2022, 26,4% en 2020, 25% en 2018, 21% en 2016 et 19% en 2014) dans l'utilisation courante du numérique pour créer des activités afin de renforcer la maîtrise de l'expression écrite et orale. Les activités d'édition numérique (journal, webradio, blog, site...) permettent certes de développer des compétences liées aux nouveaux modes de communication, mais aussi de maîtriser l'expression écrite et orale.

Le nombre d'enseignants qui utilisent fréquemment le numérique pour développer et évaluer les compétences numériques Pix des élèves, se stabilise à 17,2% (17,7% en 2022, 13,4% en 2020, 15,2% en 2018, 2016 et 2014). Le nombre de ceux qui ne le font jamais 53,6% reste stable par rapport à 2022 53,8%. Ces chiffres sont révélateurs d'une faible prise en compte de cette mission par tous les enseignants. Les compétences numériques sont trop souvent assimilées, à tort, à des compétences technologiques ou scientifiques liées aux seules disciplines éponymes.

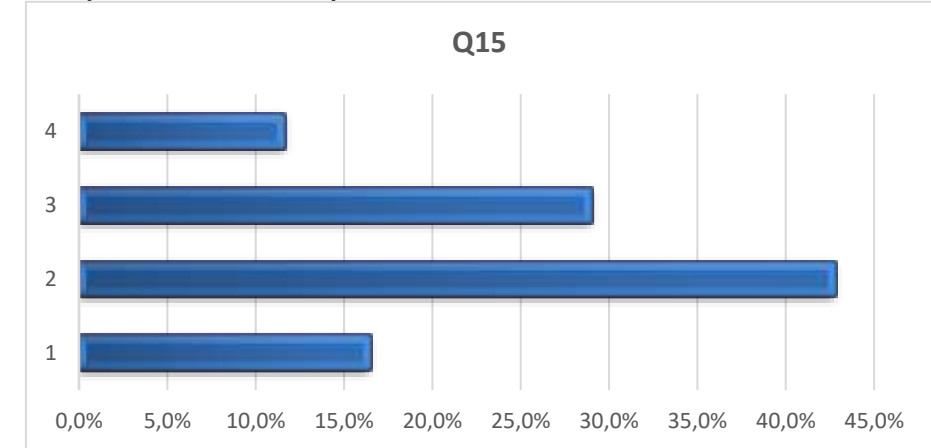
THÈME 4 : USAGES PÉDAGOGIQUES HORS CLASSE

En dehors de vos cours, vous utilisez et faites utiliser par vos élèves le numérique pour :

Q14 : anticiper le travail en classe par des recherches, préparations en amont...



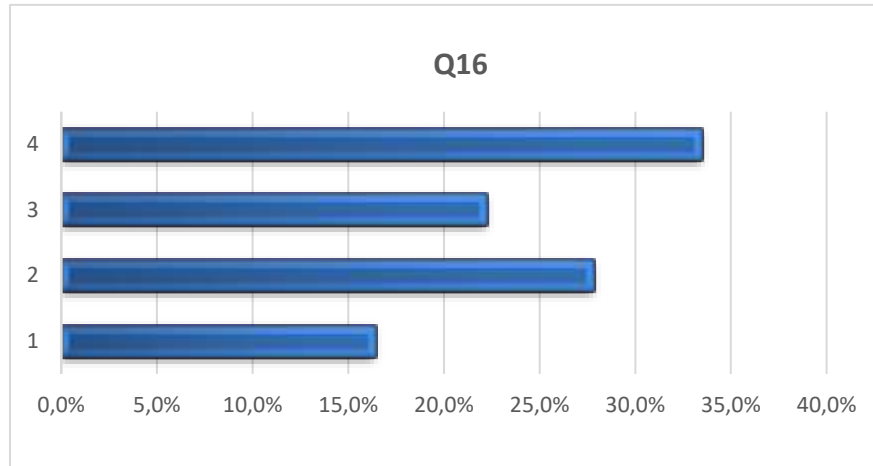
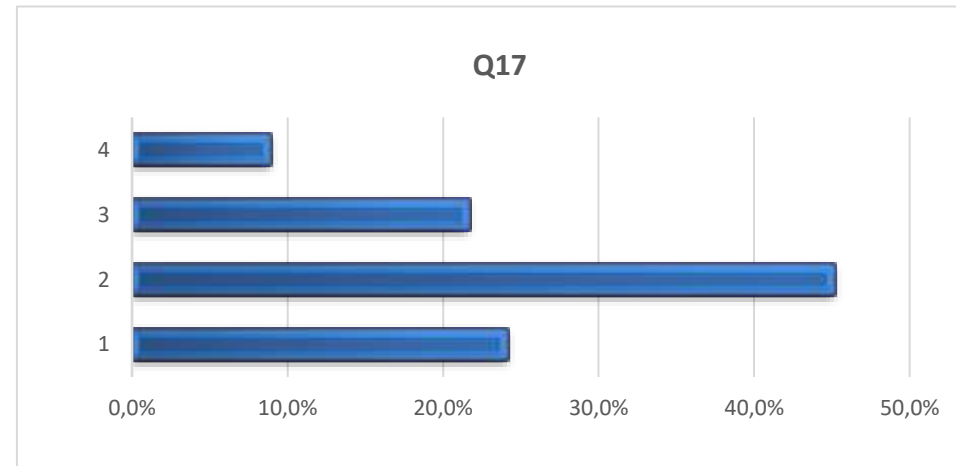
Q15 : poursuivre ou/et compléter le travail commencé en classe ...



Analyse : on constate une légère augmentation de 1 point, 40,4% contre 39,5% en 2002 (37,5% en 2020, 37,3% en 2018, 31% 2016, 31% en 2014), des enseignants qui recommandent habituellement l'usage du numérique dans des tâches de préparation à la maison en amont du cours.

40,7% des enseignants préconisent régulièrement l'usage du numérique à la maison pour poursuivre des travaux initiés en classe, ce taux se stabilise après une constante hausse (42,8% en 2022, 37,7% en 2020, 35,4% en 2018, 31% en 2016 et 28% en 2014).

Convaincre des plus-values du numérique (motivation, autonomie, mémorisation, entraînement, qualité des ressources...) – dans ces situations d'apprentissage en autonomie – est nécessaire pour développer cette pratique de travail hors de la classe (usage pédagogique explicité dans le [Guide pratique « 9 gestes d'enseignement avec le numérique »](#)).

Q16 : mettre en ligne mes cours pour faciliter les révisions**Q17 : accompagner individuellement les élèves**

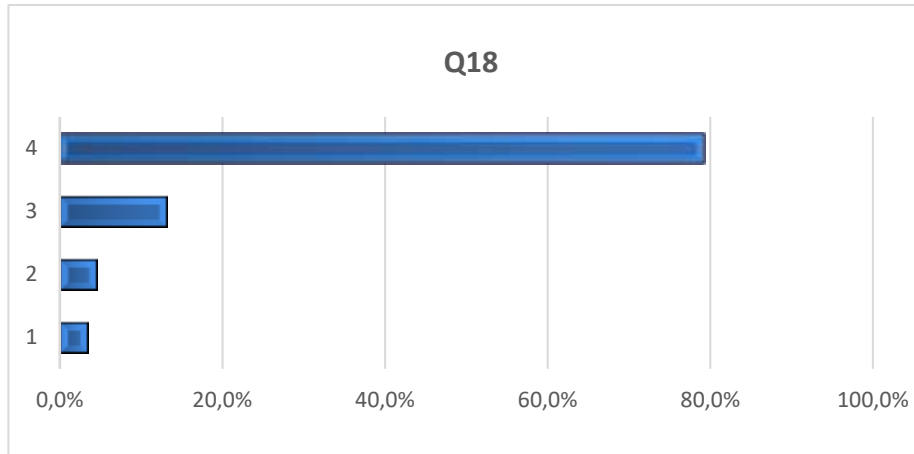
Analyse : après une augmentation spectaculaire de plus de 20 points en 2022, due aux confinements, on observe une stabilisation à 55,7% (64,6% en 2022, 43,1% en 2020, 36% en 2018, 30% en 2016 et 26% en 2014) dans l'utilisation du numérique pour mettre en ligne les cours afin de faciliter le travail des élèves hors de la classe. Cette pratique est plébiscitée par les élèves. Une enquête menée en 2022 auprès des lycéens franciliens par la Région Île-de-France a mis en évidence deux demandes fortes des élèves : des ressources numériques pédagogiques pour retravailler des notions de cours non maîtrisées et des activités d'entraînement autocorrigées pour leurs apprentissages hors la classe.

30% des enseignants utilisent le numérique pour un accompagnement individuel des élèves hors le temps scolaire. On constate une stabilisation de cet usage après une constante progression depuis 10 ans (32,6% en 2022, 27,9 % en 2020, 24,8% en 2018, 21% en 2016 et 19% en 2014). Ce taux doit nous inciter à développer la formation des enseignants à cette pratique pour exploiter au mieux le potentiel du numérique dans ces pédagogies de remédiation (usage illustré dans le [Guide pratique « 9 gestes d'enseignement avec le numérique »](#)).

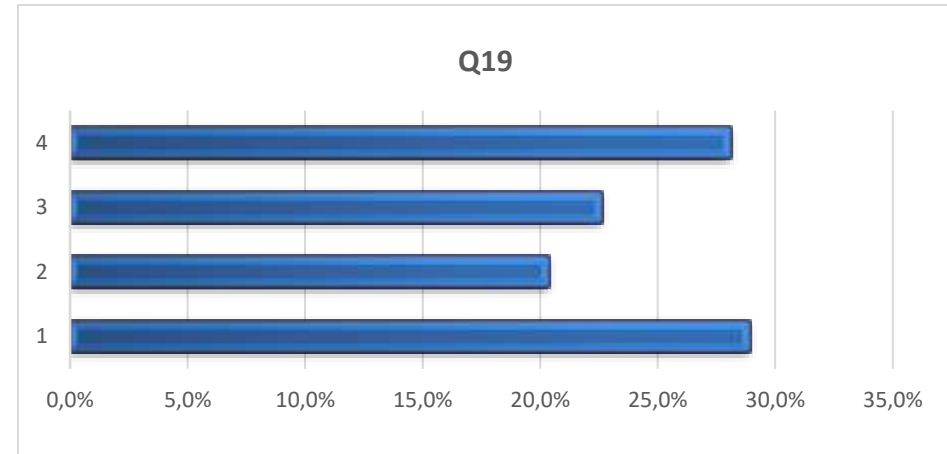
THÈME 5 : OUTILS UTILISÉS POUR VOTRE TRAVAIL PERSONNEL

Vous utilisez les outils numériques suivants :

Q18 : logiciels bureautiques généralistes



Q19 : logiciels dédiés à ma discipline



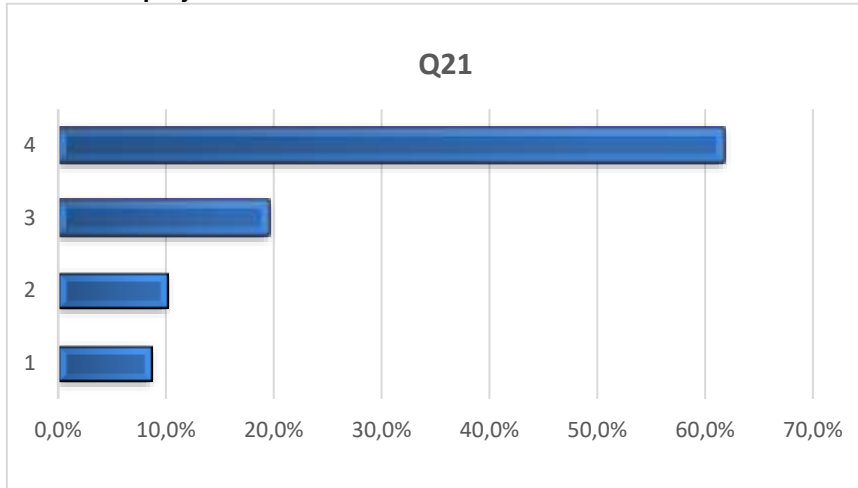
Analyse : la très grande majorité des enseignants 92,3% (93,1% en 2022, 91,7% en 2020, 92,3% en 2018, 90% en 2016 et 2014) utilisent fréquemment les logiciels de bureautique. Cette réponse corrobore celle de la question n°1 (94,4% des enseignants utilisent le numérique de manière fréquente pour élaborer leurs supports de cours).

Plus de la moitié des enseignants 50,7% (52,9% en 2022, 51% en 2020, 51,4% en 2018 et 52% en 2016) utilisent fréquemment des logiciels spécifiques à leur discipline. Cet élément est significatif d'une entrée progressive dans les disciplines de logiciels de traitement du son, de l'image, de l'information ou du texte, ou encore de modélisation et de simulation. Ces logiciels « préconisés » sont un facteur institutionnel positif dans la diffusion des usages du numérique.

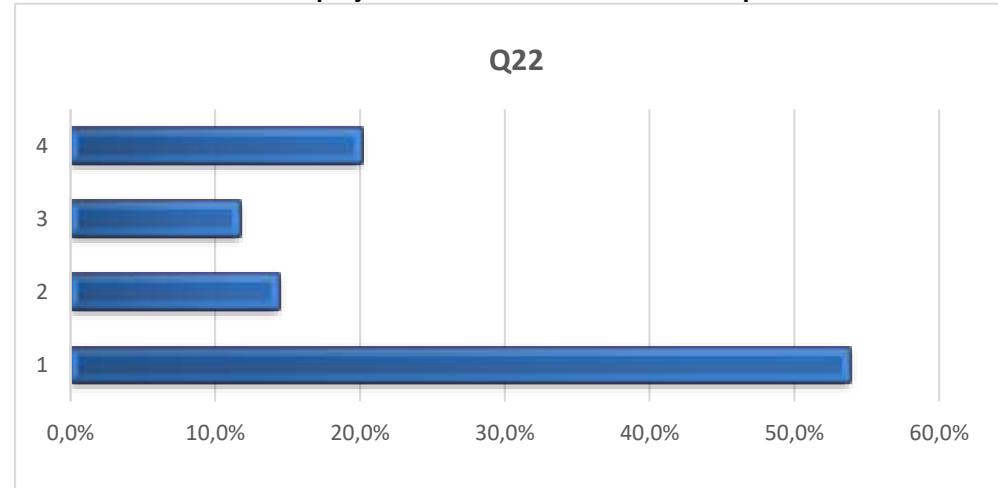
THÈME 6 : OUTILS UTILISÉS EN CLASSE

Vous utilisez les outils numériques suivants :

Q21 : vidéoprojecteur



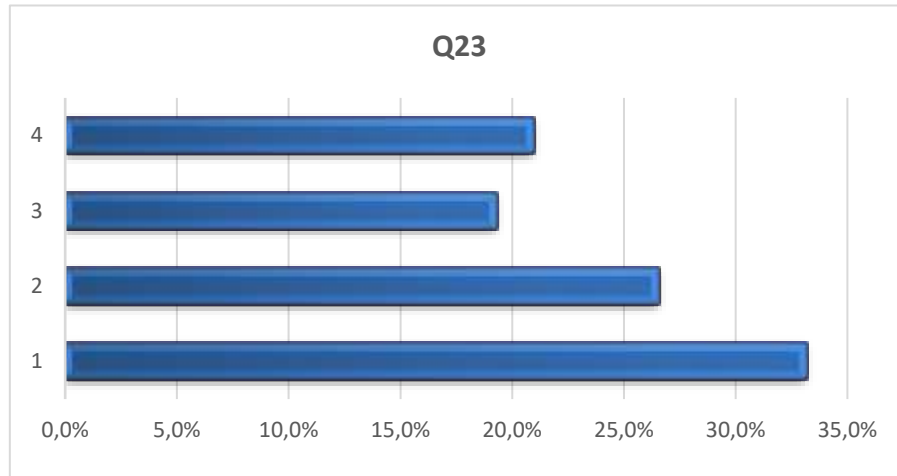
Q22 : TNI ou vidéoprojecteur interactif ou écran numérique interactif



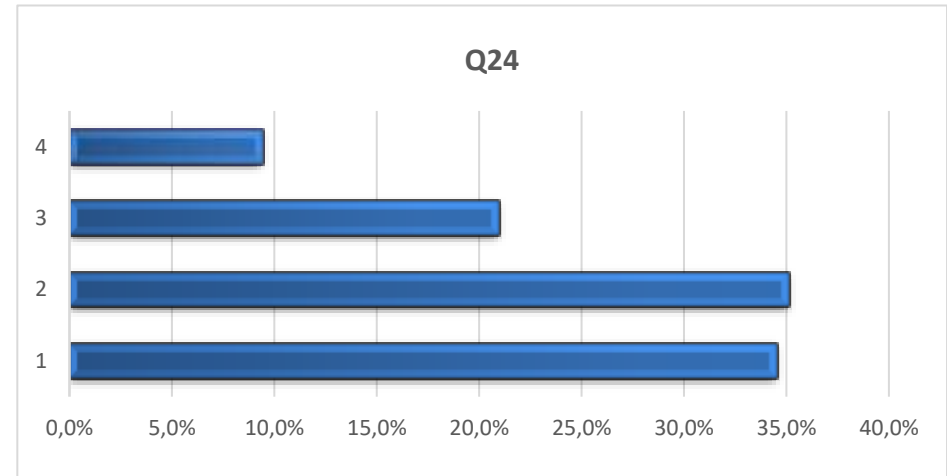
Analyse : comme dans les années précédentes, le vidéoprojecteur continue d'être l'outil le plus utilisé en classe 81,3% (82,4% en 2022, 81,7 % en 2020, 82% en 2018 contre 78% en 2016 et 71% en 2014). Ce taux important d'utilisation du vidéoprojecteur corrobore les réponses à la question n°8 où 76,1% des enseignants déclarent utiliser régulièrement le numérique en classe pour faciliter la démonstration et la clarté du cours.

Malgré un taux faible, on note une augmentation de 5 points 31,7% des enseignants contre 26,6% en 2022 (22,1 % en 2020, 23% en 2018, 24% en 2016 et 23% en 2014) qui utilisent le TNI en classe. Cette augmentation peut s'expliquer par le plan d'équipement en ENI (écran numérique interactif) de la Région-Île-de-France cofinancé par le Plan de relance « Hybridation de l'enseignement en lycée ».

Q23 : outils nomades (tablettes, baladeurs numériques pour le son ou l'image)

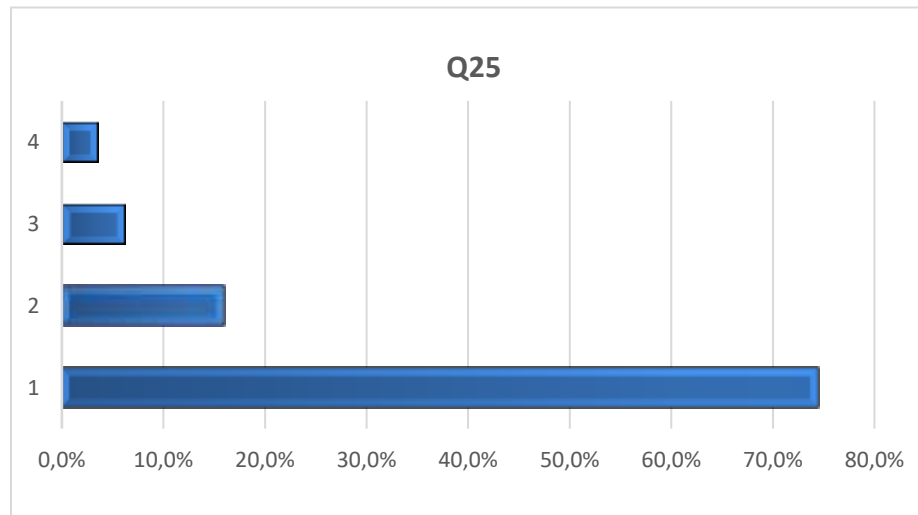
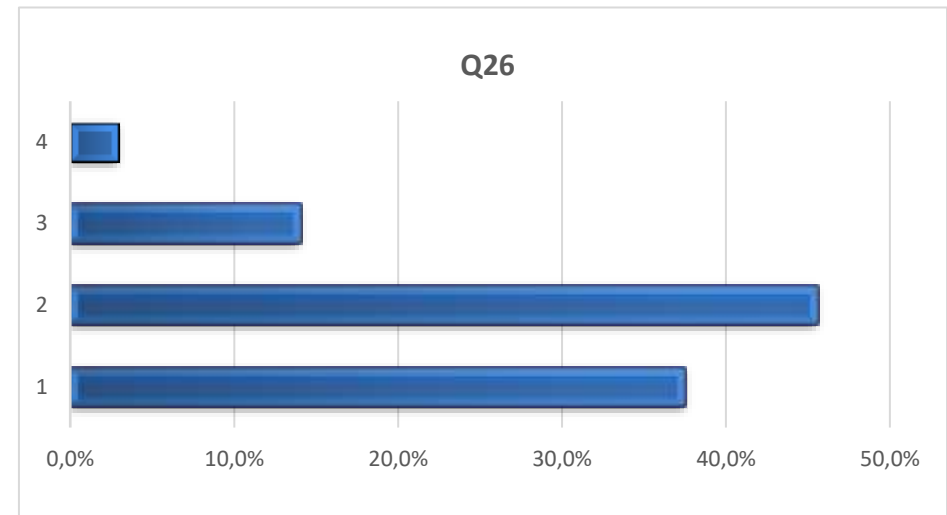


Q24 : salle informatique



Analyse : l'usage fréquent des outils nomades (tablettes, baladeurs...) en classe augmente légèrement à 40,3% après un bond significatif en 2022 (39,1% en 2022, 21,7% en 2020, 18,5% en 2018, 14% en 2016 et 12% en 2014). Le plan numérique pour l'éducation (PNE) et les budgets participatifs de la Ville de Paris pour les collèges ainsi que le virage numérique des lycées (équipement individuel des lycéens avec un ordinateur portable par la Région Île-de-France) font forcément croître l'usage de ces équipements mobiles.

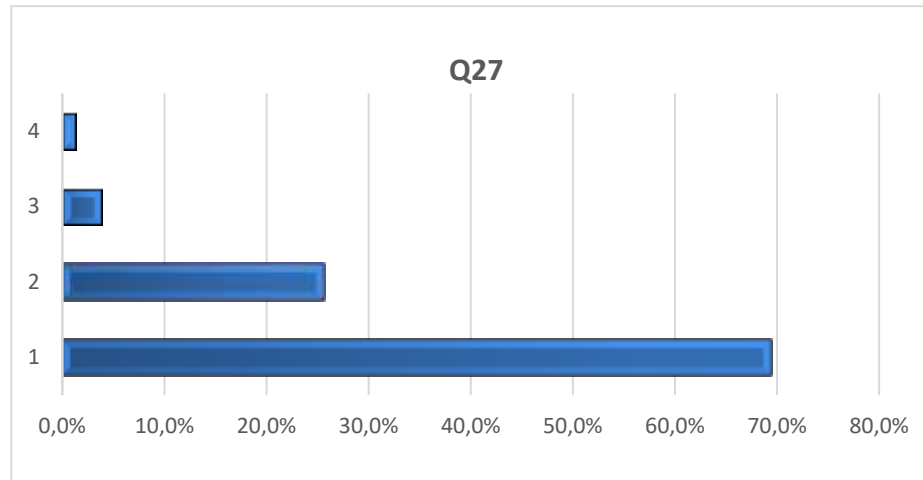
Par contre, l'utilisation de la salle informatique est en baisse importante par rapport aux résultats précédents 30,3% en 2024 contre 33,4% en 2022, 74,8% en 2020, 76% en 2018, 72% en 2016 et 66% en 2014. Cet usage décroît naturellement en même temps que l'usage des outils nomades croît (question précédente n°23).

Q25 : salle multimédia**Q26 : smartphones des élèves**

Analyse : on observe une baisse continue de l'usage des salles multimédia, seulement 9,6% des enseignants l'utilisent de manière régulière (10,8% en 2022, 25,4% en 2020, 27,5% en 2018, 26% en 2016, 24% en 2014).

L'utilisation fréquente des téléphones portables des élèves en classe (16,9%) se stabilise par rapport aux années 2022 (19,9%), 2020 (17%), 2018 (14%), 2016 (8%) et 2014 (4%). Cette situation est très liée à l'interdiction, qui est faite – par la loi ou le règlement intérieur – dans les collèges, d'utiliser les téléphones portables.

En corroborant ces réponses à celle de la question 23, on perçoit que la mobilité de l'équipement est un élément important dans la diffusion des usages du numérique par les élèves.

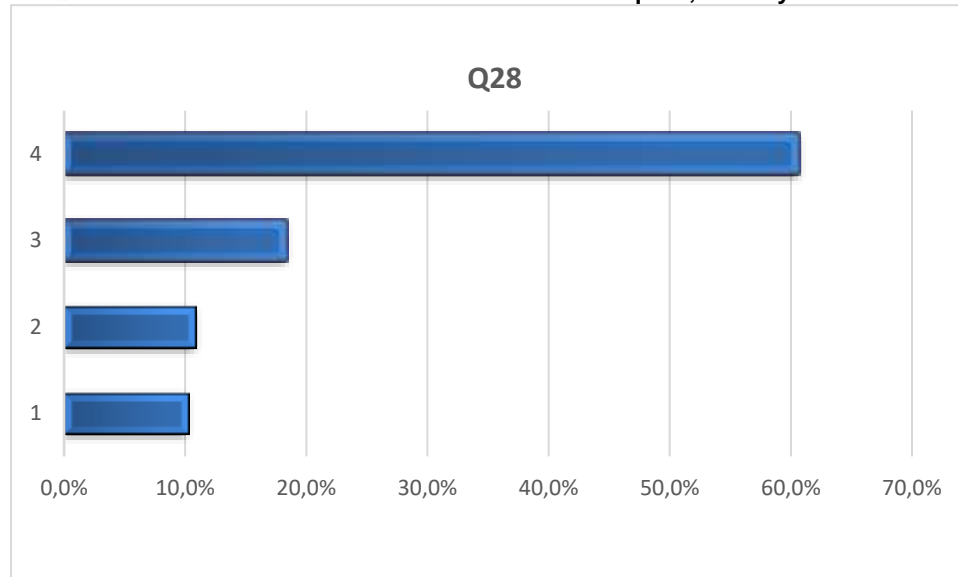
Q27 : Microphone et/ou caméra pour l'enseignement hybride

Analyse : l'usage de microphone ou caméra pour l'enseignement hybride reste très marginale et surtout dicté par les circonstances. 5,1% des enseignants ayant répondu le font de manière régulière contre 12,3% en 2022 (période de cours en demi-jauge et d'absences perlées des élèves durant la Covid). Plus des deux tiers 69,3% n'a jamais pratiqué l'enseignement hybride (contre 52,5% en 2022).

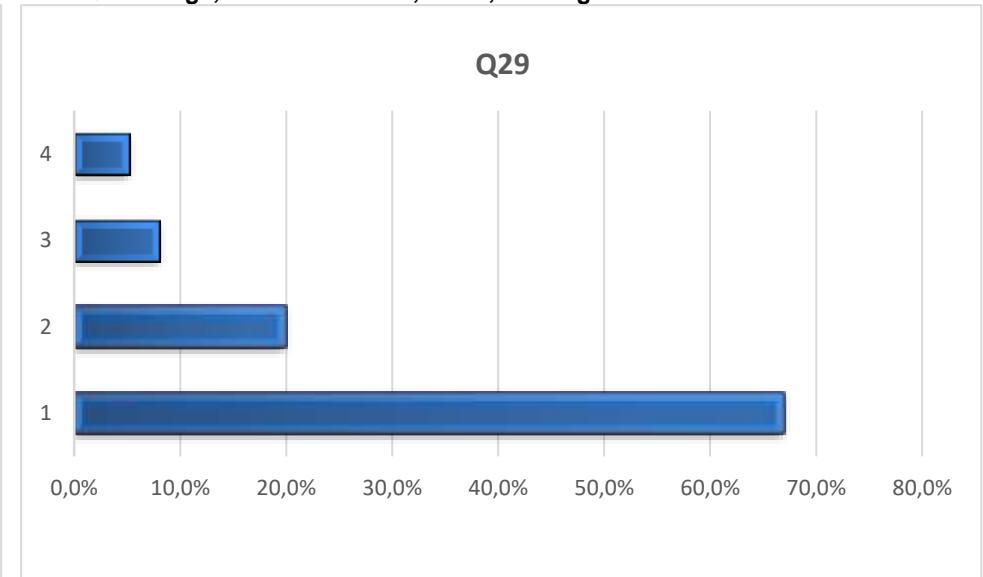
THÈME 7 : OUTILS UTILISÉS POUR ÉCHANGER AVEC LES ÉLÈVES

Vous utilisez les outils numériques suivants :

Q28 : ENT de l'établissement « ParisClasseNumérique », « Monlycée.net »

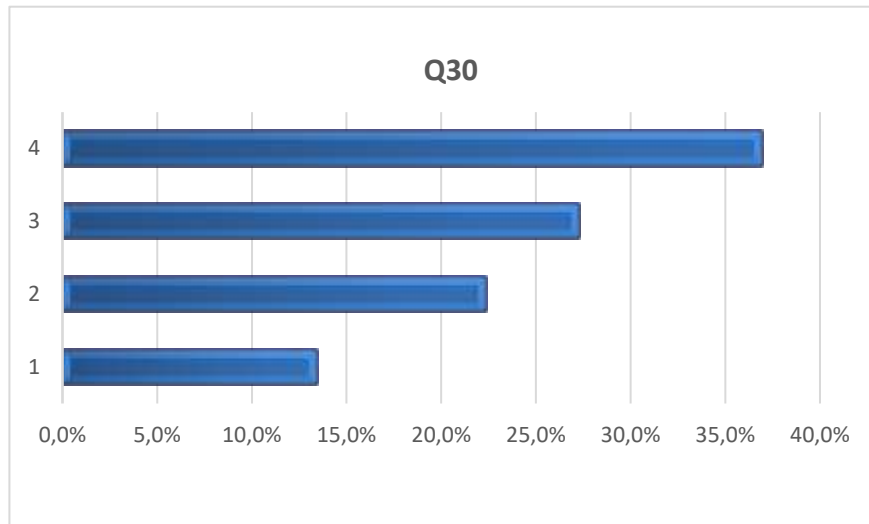
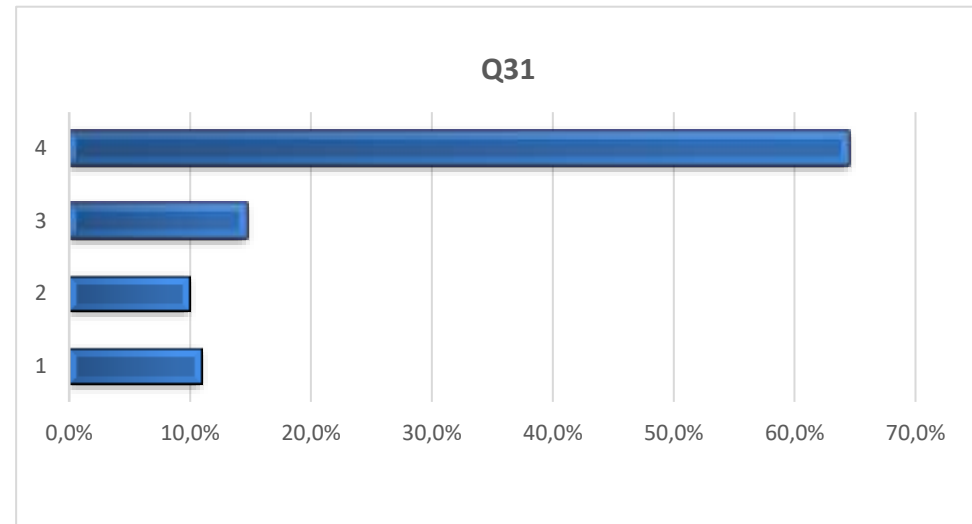


Q29 : Blogs, réseaux sociaux, chats, messagerie instantanée



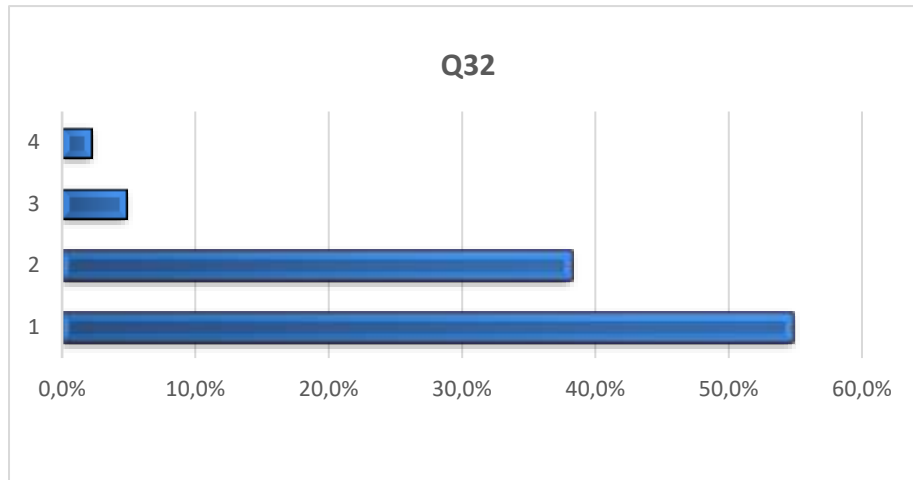
Analyse : l'usage fréquent de l'espace numérique de travail de l'établissement « ParisClasseNumérique », « Monlycée.net » pour échanger avec leurs élèves est stable 79,1% après la forte augmentation 2022 (79,1% en 2022, 62,1% en 2020, 48% en 2016 et 35% en 2014).

Par contre on remarque une baisse, 13,1% (20,4% en 2022, 15,9 % en 2020, 13,6% en 2018, 10% en 2016 et 9% en 2014) dans l'utilisation de blogs, de réseaux sociaux et de chats pour communiquer avec leurs élèves.

Q30 : courrier électronique**Q31 : cahier de texte numérique**

Analyse : même si on remarque une faible baisse depuis 2020, 64,2% (64,7% en 2022, 67,9% en 2020 et 67,6% 2018, 56% en 2016 et 49% en 2014), les enseignants utilisent beaucoup le courriel pour échanger avec leurs élèves. Cette baisse s'explique en partie par les préconisations faites lors des confinements d'utiliser l'outil « Exercices » de l'ENT pour gérer plus facilement les travaux rendus par les élèves ainsi que l'espace documentaire. Par conséquent certains usages de la messagerie se sont déportés sur des applications plus appropriées pour les échanges de devoirs et de rendus des élèves.

Une grande majorité des enseignants utilisent systématiquement le cahier de texte numérique, 79,2% (78,9% en 2022, 75,7% en 2020, 77,8% en 2018, 72% en 2016 et 69% en 2014).

Q32 : outils spécifiques pour les élèves éloignés de la classe (classe virtuelle, visioconférence, robot TED-i)

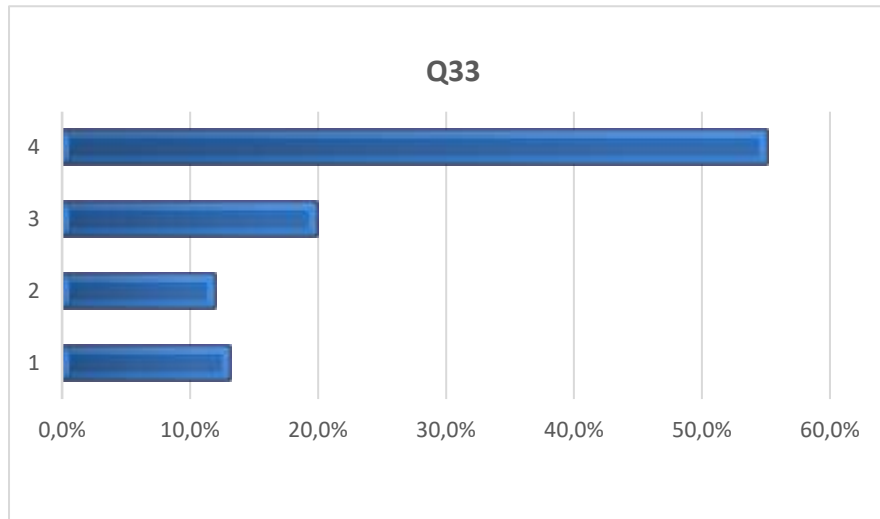
Analyse : la part des enseignants qui n'utilisent jamais les outils pour les élèves éloignés de la classe est en hausse, 54,7% (37,8% en 2022, 76,3% en 2020, 87,9% en 2018, 90,8% en 2016, 94% en 2014). La fin des périodes de crise Covid explique cette baisse des usages.

L'outil de visioconférence, quasiment pas usité en 2018, est dorénavant utilisé quand le contexte le nécessite. Ces usages sont guidés par les circonstances à l'instar des réponses faites à la question n°27.

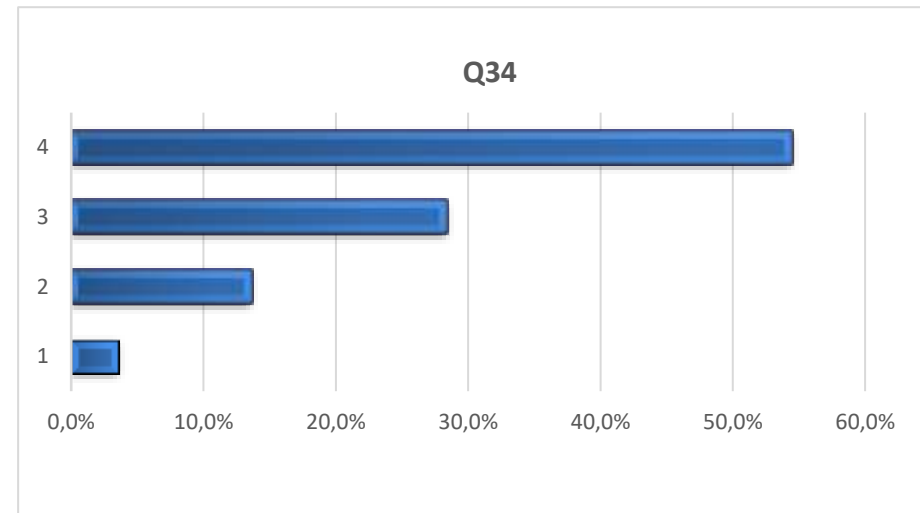
THÈME 8 : OUTILS UTILISÉS POUR ÉCHANGER AVEC LES COLLÈGUES

Vous utilisez les outils numériques suivants :

Q33 : ENT de l'établissement « ParisClasseNumérique », « Monlycée.net »



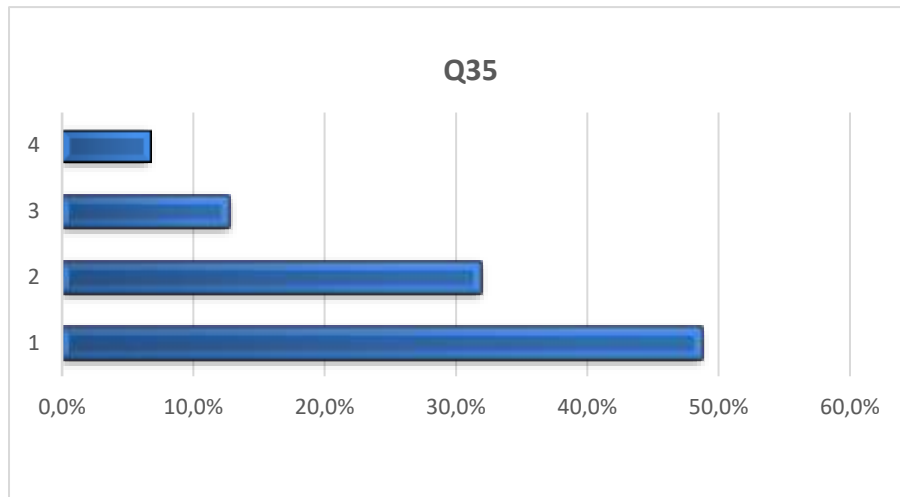
Q34 : courrier électronique



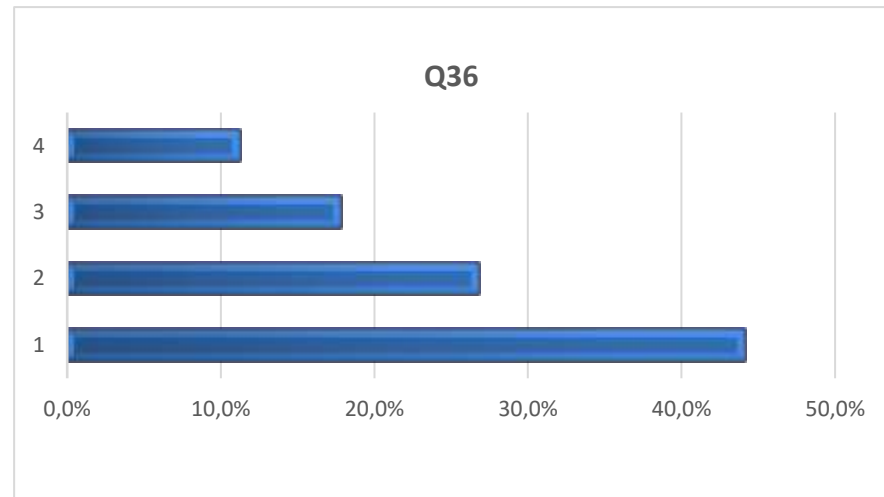
Analyse : l'utilisation de l'ENT est en constante hausse, 75% des enseignants utilisent fréquemment l'ENT pour communiquer entre collègues (72,5% en 2022, 58% en 2020, 41,5% en 2018, 36% en 2016 et 23% en 2014). Les statistiques d'audience des ENT attestent de l'importance des usages de l'ENT.

Pour communiquer entre collègues, le courriel reste un outil important, 82,9%, même s'il est en légère baisse constante depuis 2016 (85,9% en 2022, 87,4% en 2020, 90,8% en 2018, 92% en 2016 et 87% en 2014).

Q35 : plateforme collaborative

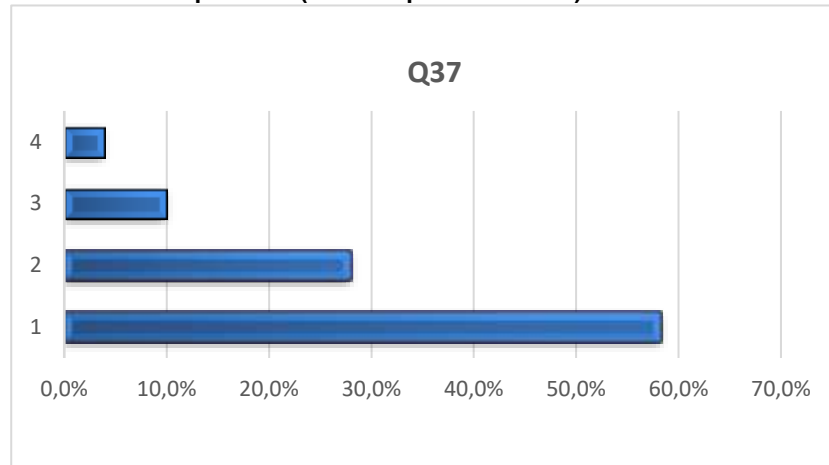


Q36 : blogs, réseaux sociaux, chats, messagerie instantanée



Analyse : l'utilisation d'une plateforme collaborative pour échanger et travailler entre collègues se stabilise à 19,4% (contre 20,5% en 2022, 19,4% en 2020, 17% en 2018, 13% en 2016 et 10% en 2014).

On constate une stabilisation à 29,1% après une forte progression en 2022 (30,9% en 2022, 19,6% en 2020, 13% en 2018, 8% en 2016 et 6% en 2014) dans l'utilisation des blogs, des chats, des réseaux sociaux et de la messagerie instantanée comme moyens d'échange et de communication choisis par les enseignants. La promotion de Tchapg, la messagerie instantanée sécurisée du secteur public (<https://www.tchap.gouv.fr/?r=1724689321.485#/welcome>) est faite plus largement auprès des établissements à défaut d'avoir un outil de messagerie instantanée dans le cadre sécurisé des ENT.

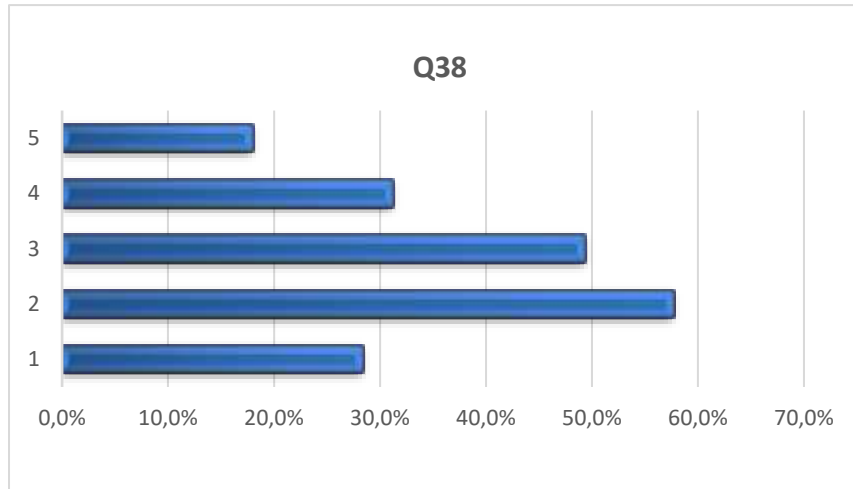
Q37 : sites disciplinaires (avec l'espace membres)

Analyse : Seulement 13,7% des enseignants utilisent l'espace membres³ des sites pédagogiques pour échanger et collaborer (contre 15% en 2022, 19,4% en 2020, 19,2% en 2018 et 16% en 2016). Cette pratique est majoritairement réservée aux groupes de production encadrés par leur inspecteur. Ceci explique cet usage quasi confidentiel.

³L'espace membres est une partie de chaque site disciplinaire accessible par les enseignants de l'académie de Paris après une authentification avec leur identifiant académique. Cet espace est donc réservé aux seuls enseignants de l'académie, il n'est donc pas en consultation public.

THÈME 9 : COMMENTAIRES

Q38 : Vos freins aux usages du numérique



35,1% des personnes ne signalent pas de frein (contre 31,1% en 2022).

64,9% des personnes signalent au moins un des freins suivants (contre 68,9% en 2022) :

1. Manque de formation et/ou accompagnement de la part de l'Académie pour 28,4% des personnes (25,8% en 2022, 35,5% en 2020 et 23,7% en 2018),
2. Manque d'équipements pour 57,7% des personnes (contre 58,7% en 2022, 59,4% en 2020 et 48,5% en 2018),
3. Problèmes liés aux infrastructures (réseaux, débit Internet...) pour 49,3% des personnes (contre 55,2% en 2022, 60,4% en 2020 et 45,7% en 2018)
4. Problèmes liés aux ressources numériques (outils, logiciels, manuels numériques...) pour 31,2% des personnes (contre 33,2% en 2022, 39,2% en 2020 et 28,4% en 2018),
5. Manque de dynamisme local (projet d'établissement, demande d'équipement, Référent Numérique...) pour 18% des personnes (contre 21,1% en 2022, 22,4% en 2020 et 18,9% en 2018).

Analyse : les deux principales entraves à l'emploi du numérique sont dues au manque d'équipement (pour 57,7% des enseignants ayant répondu) et aux problèmes liés à l'infrastructure pour 49,3% ayant répondu.